

Hew (Ver 4. 04) +KPIT (v0801) を使用した場合の 新ワークスペースおよびプロジェクトを登録する方法 (H8/3664 E8版)

KPIT版の統合環境「Hew Ver 4. 04」で H-debugger 用に新ワークスペース/プロジェクトを登録する手順方法を説明します。
説明を明確にするために、名前等を仮に決めて例に沿って説明を進めます。

ワークスペース名	KPIT3664_ABS		
プロジェクト名	Project		
登録モジュール名	H8_3664.c	C	メインモジュール (アプリ用)
	KpitDebugH8.h	ヘッダファイル	ソフトパーツ用定義ファイル (ソフトパーツを使用しない場合は不要です。)
KPIT 添付ファイル	start.asm	ASM	スタートアップモジュール
	hwinit.c	C	ハード初期化用モジュール
	vects.c	C	リセット/割込みベクターテーブル
	inthandler.c	C	割込みハンドラー用
	sbrk.c	C	ヒープメモリー用
	iodef.h	ヘッダファイル	I/O 定義ビットフィールド記述用
	inthandler.h	ヘッダファイル	割込みハンドラー用
CPUタイプ	H8/3664F		

【ポイント】

「H8/300H E8版」の場合、Hewデフォルト設定から変更に必要な箇所は、

- 1) コンパイラの「Object」項目を変更する。
- 2) モニタ (ファーム) エリアの確保の為、セクションアドレスを変更をする。

の2点になります。

1. 新ワークスペースの登録方法

“HEW” 起動させます。

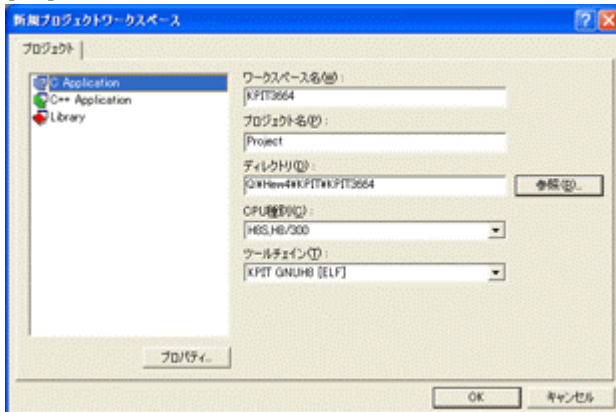
[1-1]



“新規プロジェクトワークスペース”をチェックしてのOKをクリックする。

もしくは、キャンセル後に、[ファイル]-[新規ワークスペース]をクリックします。

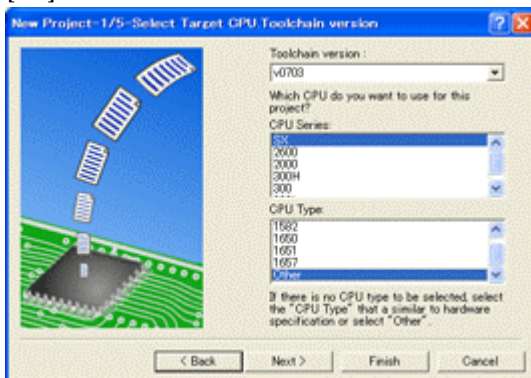
[1-2]



ワークスペース名 KPIT3664_ABS
プロジェクト名 Project
ディレクトリ C:\Hew4\KPIT\KPIT3664
CPU 種別 H8S, H8/300
ツールチェーン KPIT GNUH8 [ELF]
プロジェクト Application

この項目を設定確認後OKをクリックして下さい。

[1-3]

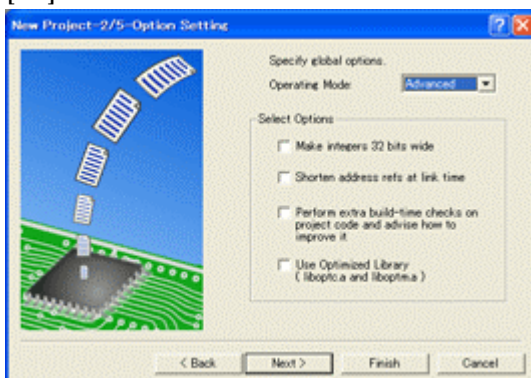


CPUスペックを選択します。

- ①300H
- ②3664F

Next > をクリックします。

[1-4]

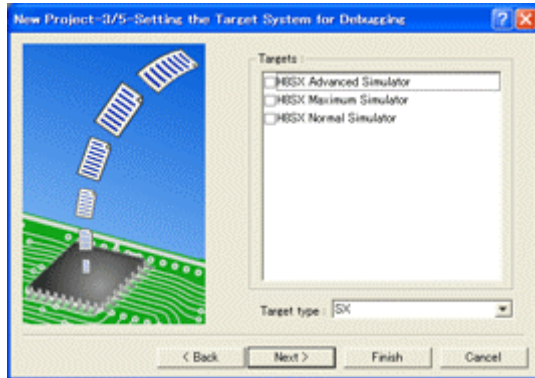


CPUオプションを選択します。

- ① 「Operation Mode」 <Normal>
- ② 「Use Optimized Libraries」
チェックを外します。

Next > をクリックします。

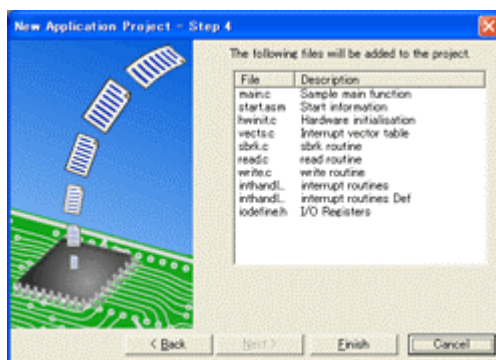
[1-5]



シミュレータの設定ですが使用しませんのでチェック無しの状態で、

Next > をクリックします。

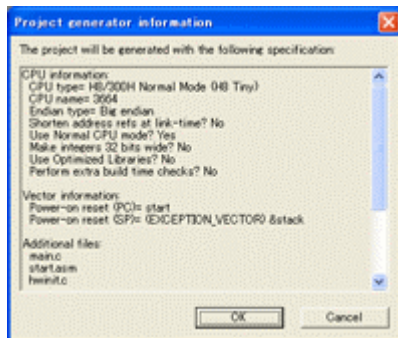
[1-6]



作成されるファイル一覧表示です。

Finish > をクリックします。

[1-7]



最終確認画面です。

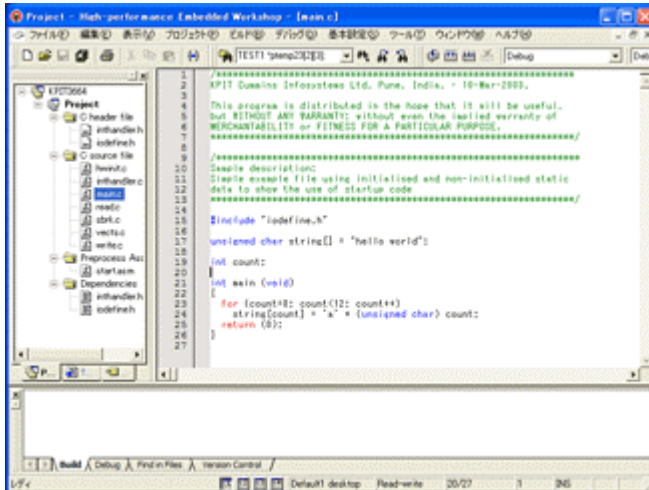
OK をクリックします。

ここまでの操作が新規プロジェクトの登録方法です。

2. プロジェクトから不要モジュール(ソースファイル)を削除します。

目的: KPI Tにより準備されたモジュールを使用しない場合に削除しておきます。

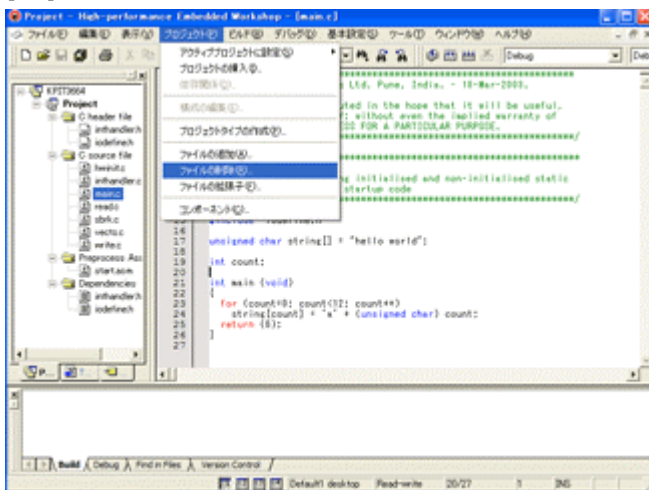
[2-1]



今回の使用例では下記3ファイルを削除します。

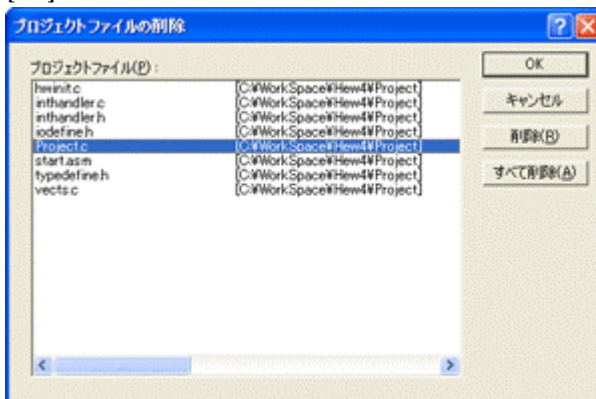
① Project.c

[2-2]



[プロジェクト] –
[ファイルの削除] をクリックします。

[2-3]

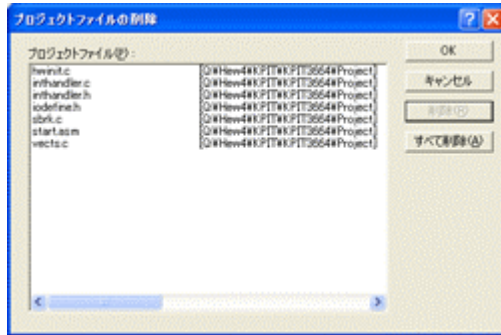


① project.c

の1ファイルを選択する。

削除 をクリックします。

[2-4]



確認画面です。

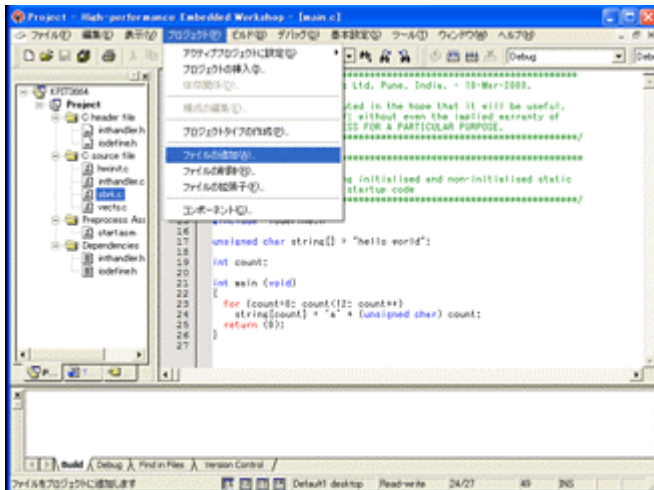
OKをクリックします。

3. プロジェクトに希望モジュール（ソースファイル）を登録します。

準備： 作成済みの2ファイルを”C:\Hew4\KPIT\KPIT3664_ABS\Project”にコピーします。

H8_3664.c HP よりダウンロードします。(GNU/gcc)
KpitDebugH8.h KPIT3664_ABS_v0801.LZH

[3-1]



[プロジェクト]-
[ファイルの追加]をクリックします。

[3-2]



登録ファイルを選択します。

① h8_3664.c

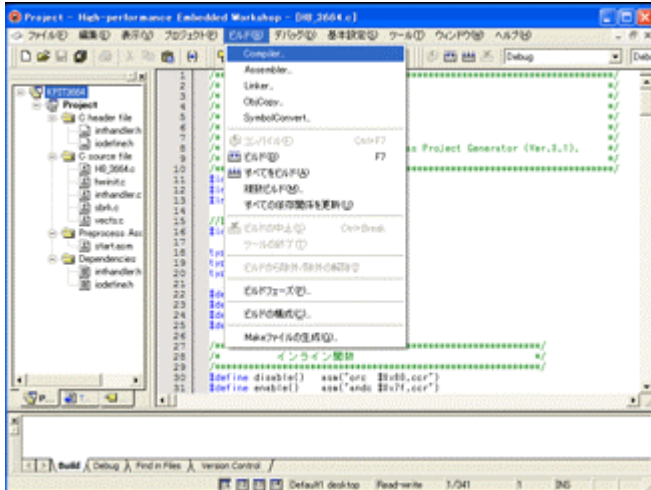
追加をクリックします。

この操作によりプロジェクトにモジュールを登録します。

4. コンパイラオプションの確認と設定をします。

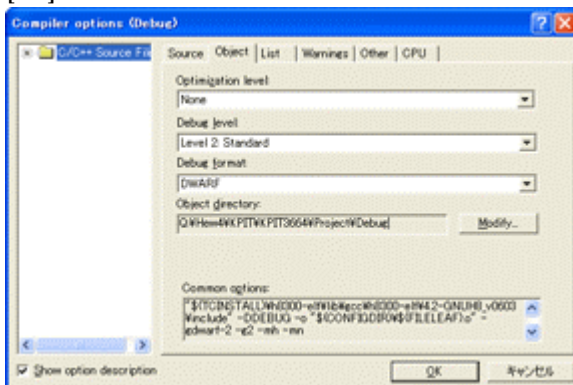
目的： H-debugger でシンボリックデバッグを可能にする為、コンパイラオプションの確認と設定をします。

[4-1]



[ビルド]-
[Compiler]をクリックします。

[4-2]



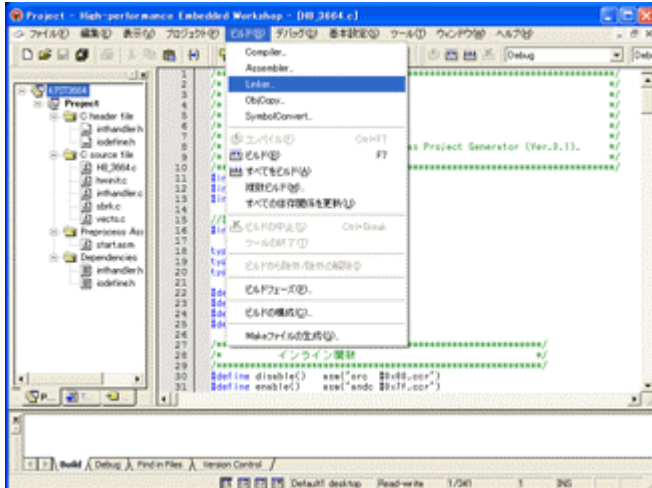
[Object] タグ
①Optimization : None(Default)
②Debug level: Level2:Standard(Default)
③Debug format: **DWARF** に指定する。
④Object directory : (Default)状態

OK をクリックします。

5. リンカーオプションの確認と設定をします。

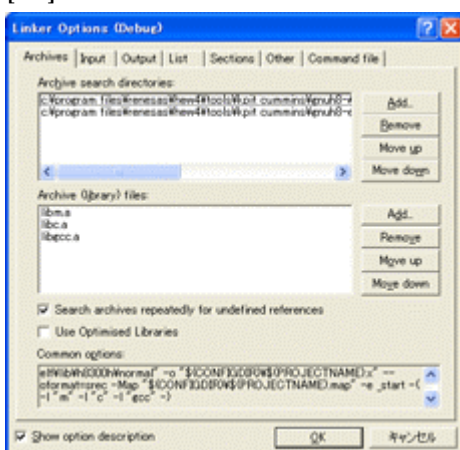
目的： H-debugger でシンボリックデバッグを可能にする為、リンカーオプションの確認と設定をします。

[5-1]



[ビルド]-
[Linker]をクリックします。

[5-2]

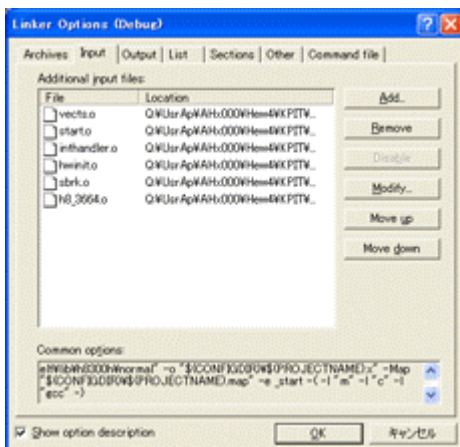


[Archives] タグ
デフォルト状態です。(変更の必要なし)

【HowTo】

「Archive search directories」の情報が何らかの原因により変わってしまった場合、「Use Optimised Libraries」のチェックを付けて外しますとデフォルト状態に戻ります。

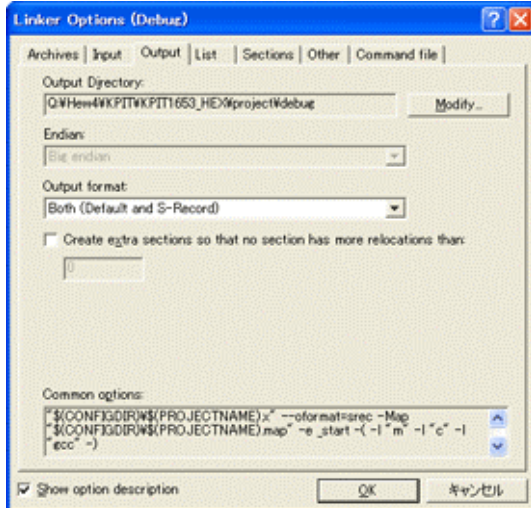
[5-3]



[Input] タグ
基本的には何も設定しなくて良いですが、各モジュールのリンク順番を指定したい場合に全モジュールをここで指定します。

- ① vects.o
- ② start.o
- ③ inthandler.o
- ④ hwinit.o
- ⑤ sbrk.o
- ⑥ h8_3664.o

[5-4]



[Output] タグ

- ①Output Directory : (Default)
 - ②Endian : Big endian(Default)
 - ③Output format :Both(Default and S-Record)
- すべて、デフォルトです。

[5-5]

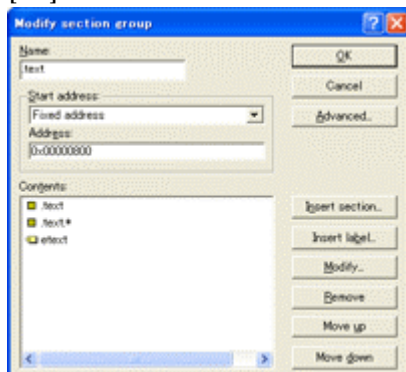


[Sections] タグ

.text セクションの開始アドレスを変更します。
(モニターエリアを空ける為)

- ①.text セクションを選択します。
- ② **[Modify]** PB をクリックします。

[5-6]



③Address: を「0x800」に変更します。

④ **[OK]** をクリックします。

[5-7]

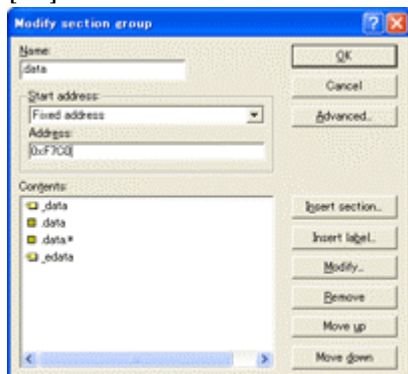


[Sections] タグ

.data セクションのアドレスを変更します。

- ①.data セクションを選択します。
- ② **[Modify]** PB をクリックします。

[5-8]



③Start address: **[Fixed address]** に選択します。

④Address: .data セクションの先頭アドレスを指定します。

ソースブレイクを使用する場合 **[0xF7C0]**

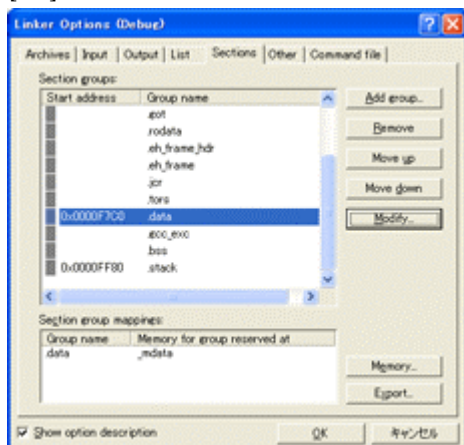
ソースブレイクを使用しない場合 **[0xF780]**

<DEF バージョン 6.50A より>

ソースブレイクを使用する場合は、モニタワーク方式をスタック方式にする必要があります。

⑤ **[OK]** をクリックします。

[5-9]



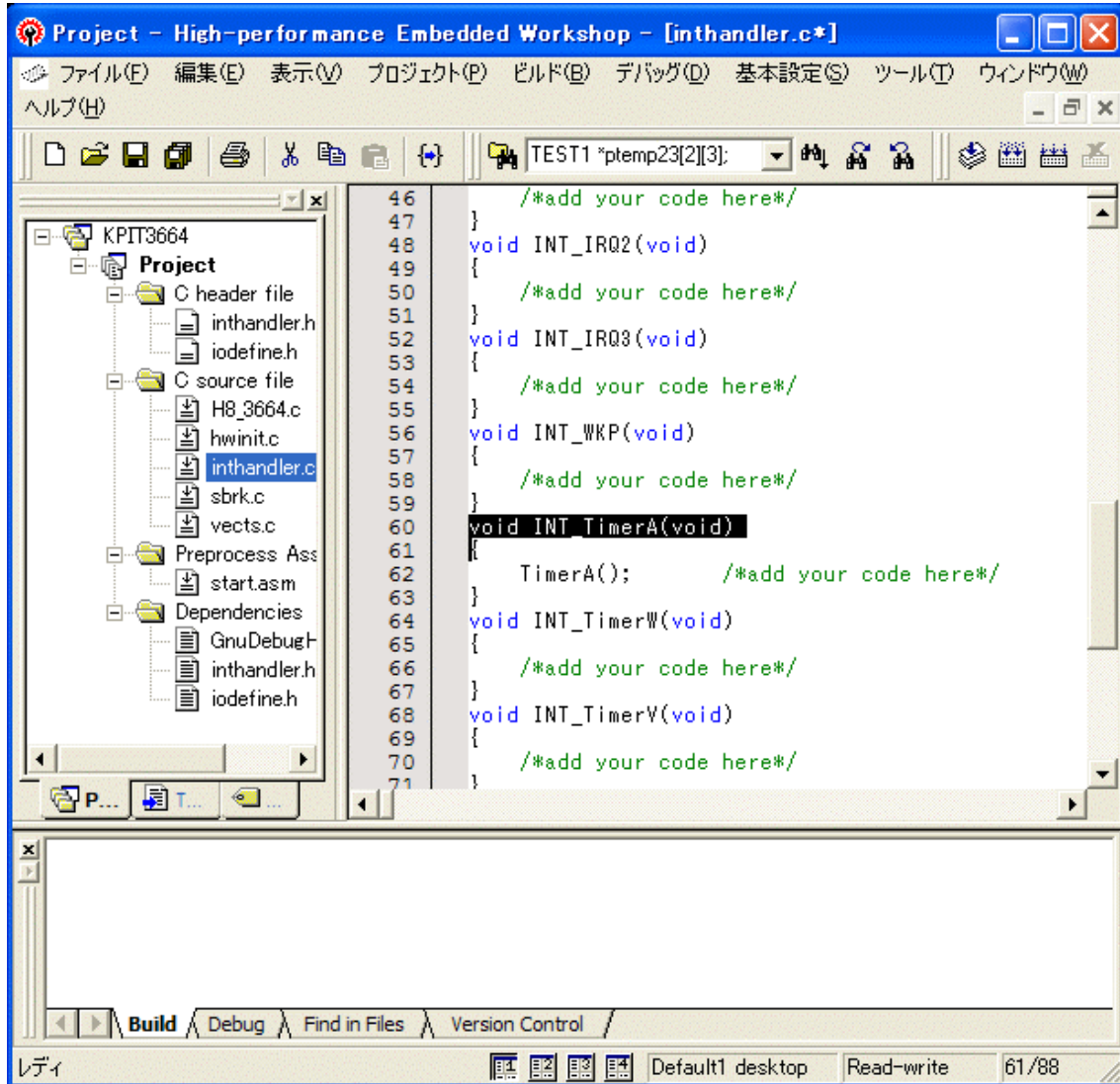
[Sections] タグ

左画面のようになります。

6. 割り込みハンドラへ登録します。

目的： 今回説明に使用したモジュール「h8_3664.c」は、TimerA（ベクター19）の割り込みを使用していますので、割り込みハンドラへの登録をします。

[6-1]

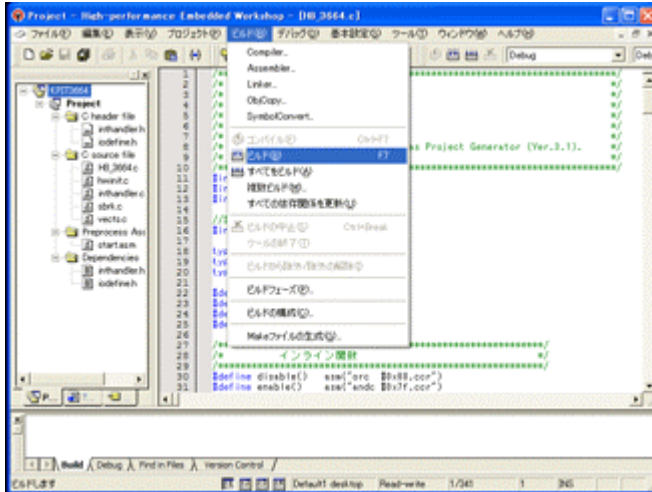


- ① inhandler.c を選択します。
- ② void INT_TimerA(void) { TimerA(); } の関数を記述します。

7. ビルドを実行します。

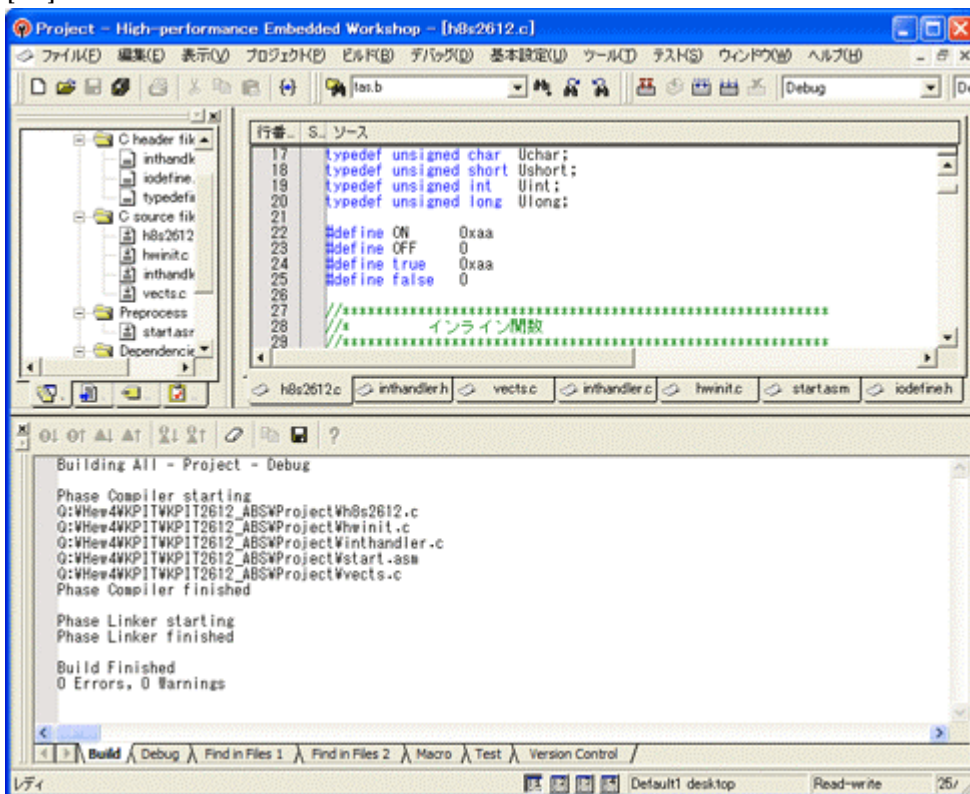
目的： コンパイル/アセンブリ/リンクロケートを実行させる為、ビルドを実行します。

[7-1]



[ビルド]-
[ビルド]をクリックします。

[7-2]

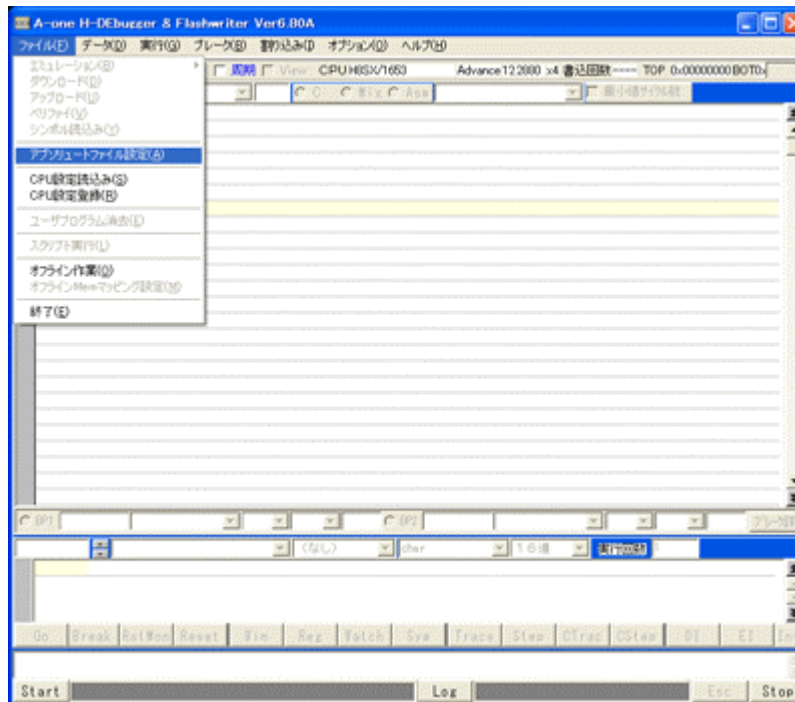


↑のように「0 Errors, 0 Warnings」になれば成功です。

8 . DEFでの確認

1) アブソリュートファイル指定でのダウンロードを指定する。

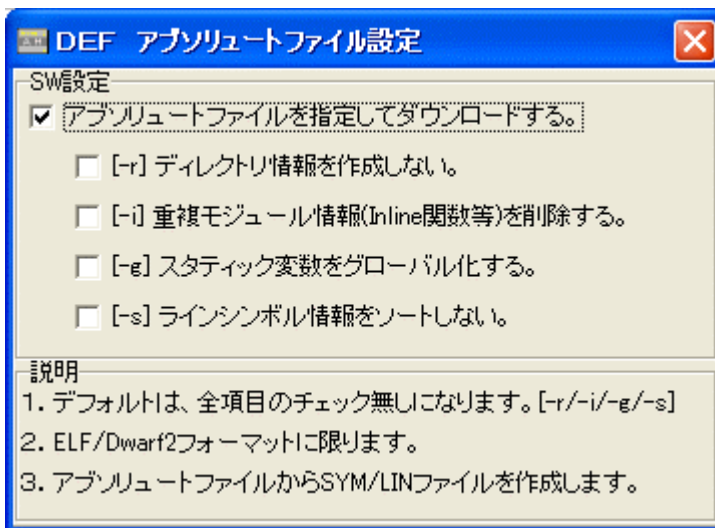
[8-1]



<ファイル>—
<アブソリュート設定>
を指定します。

2) 設定します。

[8-2]



左画面のように
「チェック」を入れて下さい。

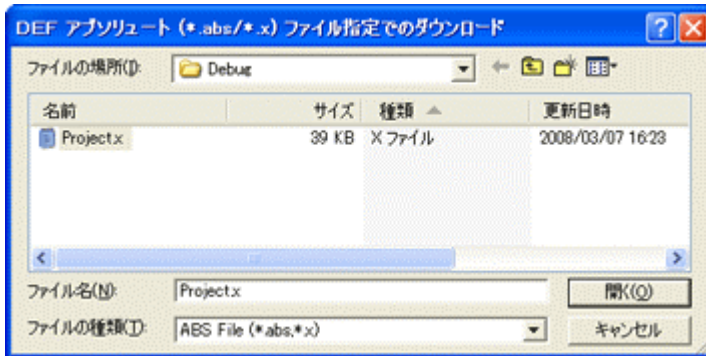
He wデフォルト設定の状態で使用
する場合は、
[r]をチェックしないで下さい。

アブソリュートファイルから直接
「*.SYM*.LIN」ファイルを作成
します。

この設定は記憶します。

3) ダウンロードします。

[8-3]



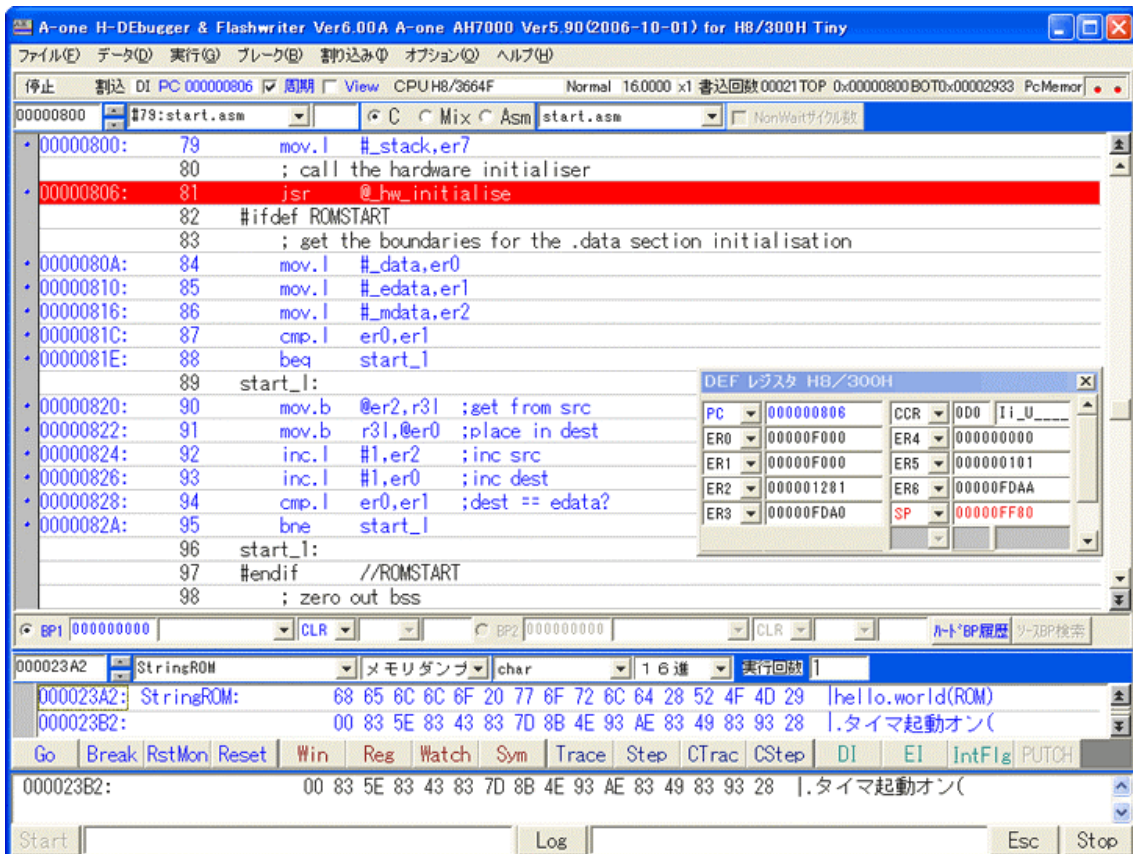
<ファイル>—
<ダウンロード>
を指定します。

左画面の通り、ファイル指定後
「開く」をクリックしますとダウ
ンロードを開始します。

<Debug>ホルダーがデフォルト
位置になります。

4) <start.asm>の確認

[8-4]



① 800H番地にスタックポインタの設定プログラムが確認できます。

これで「H-Debugger」用の設定作業が終了です。

以上